



РУКОВОДСТВО ПО ЭКСПЛУАТАЦИИ

Радиомодуль, Тип Danfoss Icon Radio Module

Код материала: 088U1105

1. Сведения об изделии
2. Назначение изделия
3. Описание и работа
4. Указания по монтажу и наладке
5. Использование по назначению
6. Техническое обслуживание
7. Текущий ремонт
8. Транспортирование и хранение
9. Утилизация
10. Комплектность
11. Список комплектующих и запасных частей



Дата редакции: 28.07.2021

1. Сведения об изделии

1.1. Наименование и тип

Радиомодуль Danfoss Icon Radio Module.

1.2. Изготовитель

Фирма: “Danfoss A/S”, Nordborgvej 81, 6430 Nordborg, Дания.

1.3. Продавец

ООО “Данфосс“, 143581, Российская Федерация, Московская область, город Истра, деревня Лешково, д. 217, тел. (495) 792-57-57.

1.4. Дата изготовления

Под крышкой устройства присутствует наклейка с указанием даты изготовления в виде дд/мм/гг. Заводской номер указан на корпусе устройства.

2. Назначение изделия



Общий вид Danfoss Icon Radio Module

Радиомодуль Danfoss Icon Radio Module используется для добавления контроллеру Danfoss Icon Master Controller функции беспроводной связи с термостатами Danfoss Icon Wireless.

Модуль подключается с помощью экранированного соединительного кабеля (кабель длиной 2 м входит в комплект).

3. Описание и работа

3.1. Устройство изделия

В состав Danfoss Icon Radio Module входит радио передатчик, который получает сигналы с термостатов Danfoss Icon Wireless Display. Danfoss Icon Radio Module подключается к Danfoss Icon Master Controller с помощью кабеля UTP.

3.2. Маркировка и упаковка

Этикетка на продукте содержит: кодовый номер, торговую марку, название продукта, данные о питающем напряжении, радио частоте, мощности передатчика.

Так же на корпус клеится лента с указанием серийного номера.

Устройство упаковано в картонную коробку.

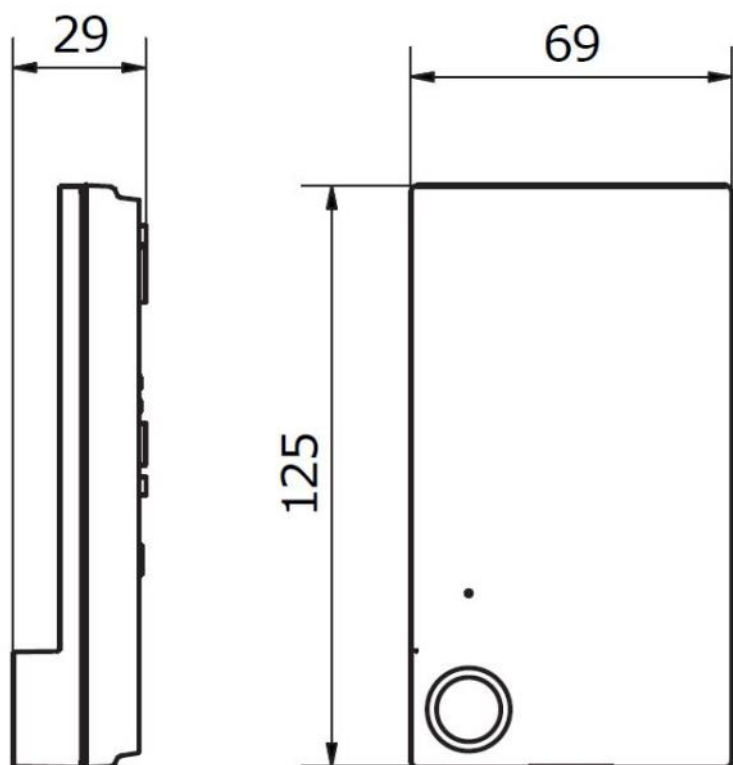
Этикетка на коробке содержит: кодовый номер, торговую марку, название продукта, технические характеристики, страну производства.

3.3. Технические характеристики

Температура окружающей среды, °С	от 0 до +40
Класс защиты	IP 20
Напряжение питания, В	5, постоянный ток
Номинальное импульсное напряжение, кВ	4
Температура транспортировки и хранения, °С	от -20 до +60
Частота Wi-Fi, МГц	869,0 - 869,2
Мощность передатчика, мВт	<2,5

Дополнительные технические характеристики

Габаритные размеры



4. Указания по монтажу и наладке

4.1. Общие указания

Монтаж, наладку и техническое обслуживание модуля Danfoss Icon Radio Module может выполнять пользователь, изучивший инструкцию поставляемую в комплекте с устройством.

4.2. Меры безопасности

Не следует самостоятельно разбирать устройство. Подключение Danfoss Icon Radio Module к Danfoss Icon Master Controller производить в соответствии с инструкцией, с помощью прилагаемого кабеля.

4.3. Подготовка к монтажу

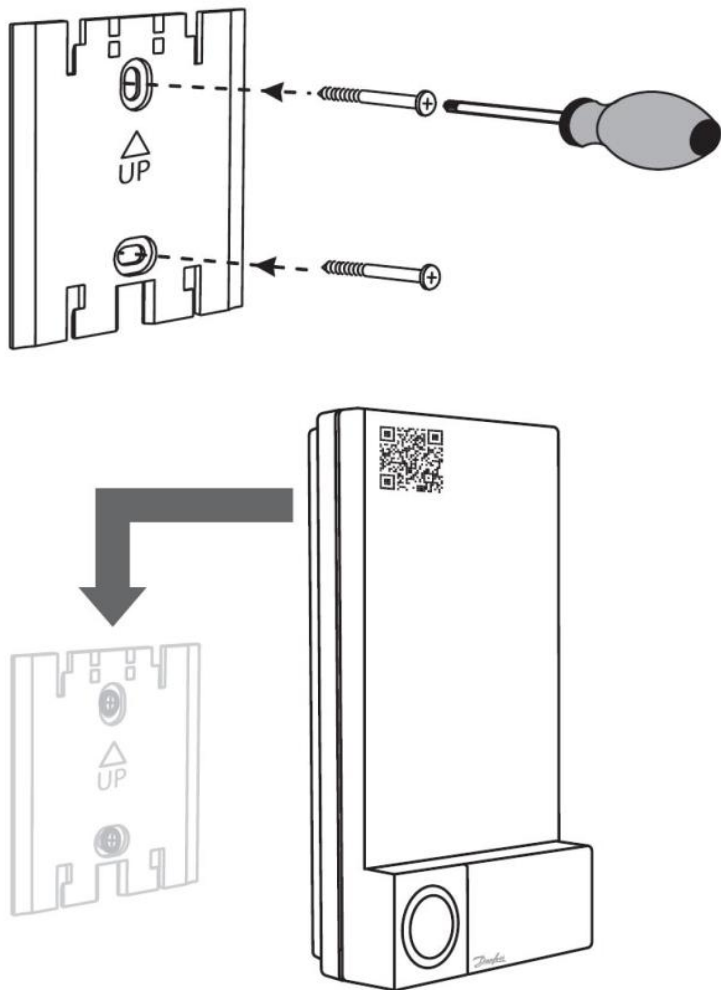
Распаковать устройство, проверить комплектность оборудования на соответствие информации указанной в паспорте, осмотреть на наличие повреждений.

4.4. Монтаж и демонтаж

Монтаж и демонтаж устройства так же продемонстрирован в инструкции прилагаемой к Danfoss Icon Radio Module.

Монтаж

Для монтажа устройства необходимо разметить на стене отверстия для установки в соответствии положением отверстий в крепежной пластине входящей в комплект Danfoss Icon Radio Module. Далее закрепить пластину на стене, после чего установить Danfoss Icon Radio Module на пластину.



Модуль следует разместить таким образом чтобы была обеспечена устойчивая связь между радиомодулем и беспроводными термостатами. После монтажа Danfoss Icon Radio Module на стену, его следует подключить к контроллеру с помощью соответствующего кабеля.

Демонтаж

Перед демонтажем следует отключить кабель от Danfoss Icon Radio Module. После чего модуль может быть демонтирован со стены.

4.5. Наладка и испытания

Процесс соединения радиомодуля и термостатов описан в инструкции прилагаемой к термостатам и радио модулю.

5. Использование по назначению

5.1. Эксплуатационные ограничения

Класс защиты IP 20;

Напряжение питания 5 В постоянного тока;

Номинальное импульсное напряжение 4 кВ;

Диапазон рабочих температур от 0 до +40 °С.

5.2. Подготовка изделия к использованию

Не следует самостоятельно разбирать устройство.

Подключение Danfoss Icon Radio Module к контроллеру Danfoss Icon Master Controller следует производить в соответствии с инструкцией, с помощью прилагаемого кабеля.

Распаковать устройство, проверить комплектность оборудования на соответствие информации, указанной в паспорте, осмотреть на наличие повреждений.

Указания по ориентированию и подключению изделия описаны в инструкции прилагаемой к Danfoss Icon Radio Module и в Руководстве по эксплуатации в разделе "Указания по монтажу и наладке".

5.3. Использование изделия

После подключения изделия к Danfoss Icon Master Controller следует произвести подключение беспроводных термостатов Danfoss Icon Wireless Display, процесс соединения термостата и радио модуля описан в инструкции к термостату.

6. Техническое обслуживание

Техническое обслуживание не требуется.

7. Текущий ремонт

В случае поломки устройства следует обратиться в сервисную службу ООО "Данфосс", тел.: +7 (495) 792 57 57.

8. Транспортирование и хранение

Хранение осуществляется при следующих условиях:

- температура хранения -25 до +65 °С;
- место хранения: обогреваемые и (или) охлаждаемые помещения без непосредственного воздействия солнечных лучей, осадков, ветра, песка и пыли, отсутствие конденсации.

Транспортирование осуществляется в упаковке фирмы-изготовителя при температуре от -20 до +65 °С. Условия транспортирования «С» в соответствии с ГОСТ Р 51908-2002.

9. Утилизация

Утилизация изделия производится в соответствии с установленным на предприятии порядком (переплавка, захоронение, перепродажа), составленным в соответствии с Законами РФ № 96-ФЗ "Об охране атмосферного воздуха", № 89-ФЗ "Об отходах производства и потребления", № 52-ФЗ "О санитарно-эпидемиологическом благополучии населения", а также другими российскими и региональными нормами, актами, правилами, распоряжениями и пр., принятыми во исполнение указанных законов.

10. Комплектность

В комплект поставки входит:

- Модуль Danfoss Icon Radio Module;
- Инструкция пользователя;
- Кабель УТР для подключения к контроллеру;
- Паспорт (предоставляется в электронном виде по запросу);
- Руководство по эксплуатации (предоставляется в электронном виде по запросу).

11. Список комплектующих и запасных частей

Запасные части и комплектующие отсутствуют.